

OGŁOSZENIE O PRZETAGU
Wodociągi Miejskie w Radomiu Sp. z o.o.
ogłaszają przetarg pisemny nieograniczony

Sprzedaż prawa własności działek nr ewid. 5/1, 5/2, 5/7, 5/8, 5/25, 5/29, 5/30, 5/32 (ark. 214, obr. 0290) i dz. nr ewid. 95/6, 103/1, 104/1 (ark. 203, obr. 0250) o łącznej powierzchni 10.8983 ha należących do Wodociągów Miejskich w Radomiu Sp. z o.o. położonych przy ul. Energetyków w Radomiu.

5.1 Cena wywoławcza brutto wynosi: **5 429 728,99 zł** (słownie: pięć milionów czterysta dwadzieścia dziewięć tysięcy siedemset dwadzieścia osiem złotych 99/100) tj.

- 1 433 604,32 zł netto plus podatek VAT 23% (329 728,99 zł) = 1 763 333,31 zł brutto (dotyczy działki o nr ewid. 5/8 a także 5/29)
- 3 666 395,68 zł netto plus podatek VAT wg stawki właściwej w dniu sprzedaży (dotyczy działki o nr ewid. 5/1, 5/2, 5/7, 5/25, 5/30, 5/32, 95/6, 103/1, 104/1).

Razem cena netto wynosi: 5 100 000,00 zł (słownie: pięć milionów sto tysięcy złotych 00/100).

Zgodnie z art. 43 ust. 1 pkt. 9 w związku z art. 2 pkt. 33 ustawy z dnia 11 marca 2004 r o podatku od towarów i usług (t.j. Dz. U. z 2022r, poz. 931 z późn.zm.) dostawa terenów niezabudowanych innych niż tereny budowlane jest zwolniona z podatku VAT. Tereny budowlane w myśl art. 2 pkt. 33 to grunty przeznaczone pod zabudowę zgodnie z miejscowym planem zagospodarowania przestrzennego, a w przypadku jego braku zgodnie z decyzją o warunkach zabudowy i zagospodarowania terenu. W obecnym stanie prawnym (na dzień ogłoszenia przetargu) sprzedaż prawa własności działek o nr ewid. 5/1, 5/2, 5/7, 5/25, 5/30, 5/32, 95/6, 103/1, 104/1 jest zwolniona z podatku VAT. Jeżeli na dzień przeniesienia własności nieruchomości wystąpią okoliczności powodujące brak podstaw do zwolnienia z podatku VAT tj. w szczególności będzie wydana decyzja o warunkach zabudowy i zagospodarowania terenu dla jej obszaru, wówczas do ceny w/w działek osiągniętej w wyniku przeprowadzonego przetargu zostanie doliczony podatek VAT ze stawką obowiązującą w dniu sprzedaży. W związku z powyższym cena brutto może ulec zmianie.

Wadium w przetargu wynosi: **300 000 zł.** (słownie: trzysta tysięcy złotych).

Informacje dodatkowe:

1. Przy sprzedaży zostanie ustanowiona nieodpłatna i na czas nieokreślony służebność przesyłu dla infrastruktury wodno-kanalizacyjnej a także nieodpłatna i na czas nieokreślony służebność przejazdu i przechodu zgodnie z zapisami Regulaminu i warunków przetargu pisemnego nieograniczonego- zwanego dalej Regulaminem
2. Działki nr ewid. 5/1, 5/7, 5/8, 5/29 (powstała z podziału działki nr 5/9), 5/30 (powstała z podziału działki nr 5/9), 5/32 (powstała z podziału działki nr 5/17), (ark. 214, obr. 0290) i dz. nr ewid. 95/6, 104/1 (ark. 203, obr. 0250) uregulowane w KW Nr RA1R/00028472/5. Wodociągi Miejskie w Radomiu Sp. z o.o. nabyły prawo własności działek nr 5/2, 5/25, 5/27, 103/1 na podstawie prawomocnego Postanowienia Sądu o zasiedzeniu z dnia 08.06.2022r.
3. Do nabycia działek jw. mają zastosowanie przepisy ustawy z dnia 11 kwietnia 2003r o kształtowaniu ustroju rolnego (t.j. Dz. U. 2022. 2569 z późn. zm.).

Warunki uczestnictwa w przetargu:

1. Złożenie lub nadesłanie do dnia **27.02.2023r do godziny 15.00** pisemnej oferty z napisem na kopercie : „Oferta na przetarg pisemny nieograniczony, sprzedaż działek o nr ewid. 5/1, 5/2, 5/7, 5/8, 5/25, 5/29, 5/30, 5/32 (ark. 214, obr. 0290) i dz. nr 95/6, 103/1, 104/1 (ark. 203, obr. 0250) położonych w Radomiu” w siedzibie Wodociągów Miejskich Sp. z o.o. w Radomiu ul. Filtrowa 4 (sekretariat Zarządu, I piętro) czynny w godzinach 7.00 – 15.00), zgodnie z warunkami przetargu.
2. Wpłacenie wadium w kwocie **300 000 zł** (słownie: trzysta tysięcy złotych) na konto Wodociągów Miejskich w Radomiu Sp. z o.o. nr konta: Bank PeKaO S.A. 85 1240 5703 1111 0000 4900 9723, tak aby w terminie składania ofert wadium znajdowało się na koncie Wodociągów Miejskich w Radomiu Sp. z o.o. Tytuł wpłaty wadium winien jednoznacznie wskazywać uczestnika przetargu a także przetarg, którego wpłata dotyczy.

Część jawna przetargu odbędzie się w dniu 01.03.2023r o godz. 10.00 w siedzibie Wodociągów Miejskich w Radomiu Sp. z o.o. ul. Filtrowa 4, 26-600 Radom (sala konferencyjna na parterze)

Wpłacenie wadium oznacza przyjęcie warunków przetargu. Wadium wniesione przez uczestnika, który przetarg

wygrał zalicza się na poczet ceny nabycia nieruchomości.

Wadium przepada w razie odmowy lub uchylania się uczestnika, który przetarg wygrał, od zawarcia umowy sprzedaży, w terminach wyznaczonych przez Wodociągi Miejskie w Radomiu Sp. z o.o.

Wadium przepada w przypadku niemożności zawarcia umowy sprzedaży z winy uczestnika, który przetarg wygrał m.in. niespełnienie wymagań określonych w przepisach powszechnie obowiązujących itd. Wadium podlega zwrotowi jeżeli uczestnik, który przetarg wygrał nie uzyskał zgody o której mowa w art. 2a ust. 4 ustawy o kształtowaniu ustroju rolnego z przyczyn od niego niezależnych.

Zarząd Wodociągów Miejskich w Radomiu Sp. z o. o. zastrzega sobie prawo odwołania ogłoszonego przetargu, zamknięcia przetargu bez wybrania którejkolwiek z ofert lub unieważnienia przetargu.


Uczestnikowi przetargu nie przysługuje żaden zwrot kosztów poniesionych w związku z przygotowaniem i złożeniem oferty przetargowej.


Pełna treść Ogłoszenia o przetargu wraz z Regulaminem a także wszystkimi załącznikami dostępna do publicznej wiadomości:

- na tablicy ogłoszeń w siedzibie Wodociągów Miejskich w Radomiu ul. Filtrowa 4, 26-600 Radom;
- zamieszczona na stronie internetowej Wodociągów Miejskich w Radomiu Sp.z o.o. www.woda.radom.pl w zakładce: Przetargi/Ogłoszenia o sprzedaży;

Treść Ogłoszenia o przetargu wraz z Regulaminem przetargu podana została do publicznej wiadomości przez zamieszczenie na stronie internetowej erolnik.gov.pl w zakładce: Portal ogłoszeń.

Szczegółowych informacji dotyczących przetargu udziela Dział Zarządzania Nieruchomościami Wodociągów Miejskich w Radomiu Sp. z o.o., ul. Filtrowa 4, p. 410, tel. 48-383-1597, p.411, tel. 48-38-67-629 od poniedziałku do piątku w godzinach od 7.00-15.00.

PREZES ZARZĄDU
mgr inż.  Andrzej Trzeciak

WICEPREZES ZARZĄDU
DS. FINANSOWYCH
mgr  Jakub Kolecki

Regulamin i warunki przetargu pisemnego nieograniczonego
na sprzedaż nieruchomości stanowiącej własność Wodociągów Miejskich w Radomiu Sp. z o.o.-
zwanego dalej Regulaminem

Sprzedaż prawa własności działek nr ewid. 5/1, 5/2, 5/7, 5/8, 5/25, 5/29, 5/30, 5/32 (ark. 214, obr. 0290) i dz. nr ewid. 95/6, 103/1, 104/1 (ark. 203, obr. 0250) o łącznej powierzchni 10.8983 ha należących do Wodociągów Miejskich w Radomiu Sp. z o.o. położonych przy ul. Energetyków w Radomiu w sąsiedztwie Oczyszczalni Ścieków w Radomiu zwanej dalej Oczyszczalnią.

1. Podstawą prawną przeprowadzenia przetargu jest uchwała nr 2/2022 z dnia 16.12.2022r Nadzwyczajnego Zgromadzenia Wspólników Spółki Wodociągów Miejskich w Radomiu Sp. z o.o. w sprawie wyrażenia zgody na sprzedaż przez Wodociągi Miejskie w Radomiu Sp. z o.o. działek nr ewid. 5/1, 5/2, 5/7, 5/8, 5/25, 5/29, 5/30, 5/32 (ark. 214, obr. 0290) i dz. nr ewid. 95/6, 103/1, 104/1 (ark. 203, obr. 0250) położonych w Radomiu.

2. Przetarg przeprowadza się zgodnie z niniejszym Regulaminem i warunkami przetargu pisemnego nieograniczonego. Ponadto do nabycia działek jw. mają zastosowanie przepisy **ustawy z dnia 11 kwietnia 2003r o kształtowaniu ustroju rolnego (t.j. Dz. U. 2022. 2569 z późn. zm.)**.

2.1. Zgodnie z ustawą o kształtowaniu ustroju rolnego działki jw. może nabyć:

2.1.a. rolnik indywidualny- za rolnika indywidualnego uważa się osobę fizyczną spełniającą wymagania wynikające z art. 6 ustawy o kształtowaniu ustroju rolnego i jest w stanie udowodnić to przedkładając do Kancelarii Notarialnej dokumenty określone w art. 7 niniejszej ustawy.

2.1.b. podmioty wymienione w art. 2a ust 3 ustawy o kształtowaniu ustroju rolnego.

2.1. c. nabywca pod warunkiem uzyskania zgody Dyrektora Generalnego Krajowego Ośrodka na podstawie art. 2a ust. 4 ustawy o kształtowaniu ustroju rolnego.

2.2. Komisja Przetargowa zastrzega sobie możliwość weryfikacji spełnienia przez oferentów wymagań przewidzianych w przepisach powszechnie obowiązujących i zażądania w tym zakresie stosownych dokumentów, na każdym etapie przetargu.

3. Przetarg ogłasza, organizuje i przeprowadza Zarząd Wodociągów Miejskich w Radomiu Sp. z o. o., który powołuje Przewodniczącą i członków Komisji Przetargowej.

4. Przedmiotem nieograniczonego przetargu pisemnego jest sprzedaż działek o nr ewid. 5/1, 5/2, 5/7, 5/8, 5/25, 5/29, 5/30, 5/32 (ark. 214, obr. 0290) i dz. nr ewid. 95/6, 103/1, 104/1 (ark. 203, obr. 0250) położonych w Radomiu.

5.1 Cena wywoławcza brutto wynosi: **5 429 728,99 zł** (słownie: pięć milionów czterysta dwadzieścia dziewięć tysięcy siedemset dwadzieścia osiem złotych 99/100) tj.

- 1 433 604,32 zł netto plus podatek VAT 23% (329 728,99 zł) = 1 763 333,31 zł brutto (dotyczy działek o nr ewid. 5/8 a także 5/29)
- 3 666 395,68 zł netto plus podatek VAT wg stawki właściwej w dniu sprzedaży (dotyczy działki o nr ewid. 5/1, 5/2, 5/7, 5/25, 5/30, 5/32, 95/6, 103/1, 104/1).

Razem cena netto wynosi: 5 100 000,00 zł (słownie: pięć milionów sto tysięcy złotych 00/100).

Zgodnie z art. 43 ust. 1 pkt. 9 w związku z art. 2 pkt 33 ustawy z dnia 11 marca 2004 r o podatku od towarów i usług (t.j. Dz. U. z 2022r, poz. 931 z późn.zm.) dostawa terenów niezabudowanych innych niż tereny budowlane jest zwolniona z podatku VAT. Tereny budowlane w myśl art. 2 pkt. 33 to grunty przeznaczone pod zabudowę zgodnie z miejscowym planem zagospodarowania przestrzennego, a w przypadku jego braku zgodnie z decyzją o warunkach zabudowy i zagospodarowania terenu. W obecnym stanie prawnym (na dzień ogłoszenia przetargu) sprzedaż prawa własności działek o nr ewid. 5/1, 5/2, 5/7, 5/25, 5/30, 5/32, 95/6, 103/1, 104/1 jest zwolniona z podatku VAT. Jeżeli na dzień przeniesienia własności nieruchomości wystąpią okoliczności powodujące brak podstaw do zwolnienia z podatku VAT tj. w szczególności będzie wydana decyzja o warunkach zabudowy i zagospodarowania terenu dla jej obszaru, wówczas do ceny w/w działek osiągniętej w wyniku przeprowadzonego przetargu zostanie doliczony podatek VAT ze stawką obowiązującą w dniu sprzedaży. W związku z powyższym cena brutto wskazana

w ust. 5.1 może ulec zmianie.

5.2 Przy sprzedaży zostanie ustanowiona nieodpłatna i na czas niekreślony służebność przesyłu dla infrastruktury wodno-kanalizacyjnej:

a. Służebność przesyłu na rzecz Wodociągów Miejskich w Radomiu Sp. z o.o.:

-Sieć kanalizacji sanitarnej $\varnothing 1600\text{mm}$ – służebność przesyłu w pasie szerokości 4m na działce nr 5/8, 5/25 (pas służebności: $4\text{m} \times 105\text{m} = 420\text{m}^2$) oznaczonej kolorem zielonym na mapie stanowiącej załącznik nr 3 ;

- Sieć kanalizacji sanitarnej $\varnothing 500\text{mm}$ - służebność przesyłu w pasie szerokości 4m na działce nr 5/8, 5/25, wraz z koniecznością zapewnienia dostępu do studni kontrolno-pomiarowej na działce nr 5/8 (pas służebności $4\text{m} \times 44\text{m} = 176\text{m}^2$) oznaczonej kolorem pomarańczowym na mapie stanowiącej załącznik nr 3;

-Kanał otwarty, wylotowy z Oczyszczalni- służebność przesyłu w pasie szerokości 20m na działce nr 5/29 (pas służebności: $20\text{m} \times 40\text{m} = 800\text{m}^2$) oznaczonej kolorem żółtym na mapie stanowiącej załącznik nr 3;

-Sieć wodociągowa $\varnothing 200\text{mm}$ – służebność przesyłu w pasie szerokości 3m na działce nr 5/29 (pas służebności: $3\text{m} \times 40\text{m} = 120\text{m}^2$) oznaczonej kolorem niebieskim na mapie stanowiącej załącznik nr 3.

b. Służebność przesyłu na rzecz Gminy Jastrzębia:

- Sieć kanalizacji sanitarnej $\varnothing 250\text{mm}$ w pasie szerokości 3m na długości 1000m na działkach nr 5/8, 5/7, 5/1, 5/2, 5/25, 5/29 (pas służebności: $3\text{m} \times 1000\text{m} = 3000\text{m}^2$) oznaczonej kolorem różowym na mapie stanowiącej załącznik nr 3.

c. Służebność przesyłu, o której mowa w 5.2 lit. a) i b) ograniczać się będzie do korzystania z pasa gruntu nad i pod przedmiotowymi sieciami dla potrzeb eksploatacji, konserwacji, modernizacji, remontów, usuwania awarii i włączania następnych odbiorców a także zapewnienia w każdym czasie dostępu do posadowionych tam urządzeń wjazdu i przejazdu pojazdów mechanicznych i osób do niniejszych prac upoważnionych. Wszystkie koszty związane z ustanowieniem służebności m.in. notarialne, sądowe i skarbowe będą leżeć po stronie nowonabywcy. Przebieg służebności przesyłu wskazany w załączniku mapowym nr 3.

d. Nowonabywca rezygnuje z dochodzenia jakichkolwiek roszczeń wobec Wodociągów Miejskich w Radomiu Sp. z o. o. z tytułu przebiegu przez działkę nr 5/8 i 5/25 (ark. 214, obr. 0290) nieczynnego kanału sanitarnego $\varnothing 2000\text{mm}$, a ewentualne usunięcie tegoż kanału leży w jego gestii na jego koszt i ryzyko przy zachowaniu wszystkich wymaganych w tym zakresie prawem przewidzianych procedur. Sieć kanalizacji sanitarnej $\varnothing 2000\text{mm}$ oznaczona "X" na mapie stanowiącej załącznik nr 3.

5.3. Przy sprzedaży zostanie ustanowiona nieodpłatna i na czas niekreślony służebność przejazdu i przechodu:

a. Na działce nr ewid. 5/33 na potrzeby dojazdu do działek sprzedawanych nr 5/1; 5/2; 5/7; 5/8; 5/25; 5/29; 5/30, 5/32 (Ark. 214, obr. 0290) 104/1; 103/1; 95/6 (Ark. 203, obr. 0250) na szerokości 10m i długości 367m (pow. 3670m^2) wzdłuż północnej granicy działki nr 5/33 oznaczona na załączniku nr 4;

b. Na działce nr ewid 5/27 na potrzeby dojazdu do działek nr 5/1; 5/2; 5/7; 5/8; 5/25; 5/29; 5/30, 5/32 (Ark. 214, obr. 0290) 104/1; 103/1; 95/6 (Ark. 203, obr. 0250) na pow. 160m^2 oznaczona na załączniku nr 4.

c. Nowonabywca zobowiązuje się na własny koszt urządzić drogę dojazdową do działek nr 5/1, 5/2, 5/7, 5/8, 5/25, 5/29, 5/30, 5/32 (ark. 214, obr. 0290) i dz. nr ewid. 95/6, 103/1, 104/1 (ark. 203, obr. 0250) w ramach ustanowionej służebności przejazdu i przechodu. Nowonabywca zobowiązuje się na własny koszt utrzymywać przedmiotową drogę m.in. sprzątać ją, odśnieżać itd.

5.4. Wszystkie koszty notarialne, sądowe i skarbowe związane z ustanowieniem służebności, o których mowa w ust. 5.2 i 5.3 będą leżeć po stronie nowonabywcy.

6. Wadium w przetargu wynosi: **300 000 zł.** (słownie: trzysta tysięcy złotych) i należy je wnieść w pieniądzu (PLN) w terminie określonym w Ogłoszeniu o przetargu. Za termin wniesienia wadium przyjmuje się datę wpływu na rachunek bankowy Wodociągów Miejskich w Radomiu Sp. z o.o. nr konta: Bank PeKaO S.A. 85 1240 5703 1111 0000 4900 9723.

7. 1. Dz. nr ewid. 5/1, 5/2, 5/7, 5/8, 5/25, 5/29, 5/30, 5/32 (ark. 214, obr. 0290) i dz. nr 95/6, 103/1, 104/1 (ark. 203, obr. 0250) położone w Radomiu w chwili obecnej nie są objęte ustaleniami żadnego obowiązującego miejscowego planu zagospodarowania przestrzennego, natomiast są objęte uchwałą nr XLVII/435/2020 Rady Miejskiej w Radomiu z dnia 14.12.2020r. w sprawie przystąpienia do sporządzenia miejscowego planu zagospodarowania przestrzennego dla części obszarów Miasta Radomia-etap V, ze zmianami. W „Studium uwarunkowań i kierunków zagospodarowania przestrzennego Gminy Radom” uchwalonym przez Radę Miejską w Radomiu uchwałą nr 221/99 z dnia 29.12.1999r. z późn. zm., przedmiotowe działki znajdują się w strefach:

Działka nr ewid. 5/1, 5/2 (obr. 0290- Nowa Wola Gołębiowska, ark. 214)

- TO- obszary terenów otwartych, biologicznie czynnych MSP z zakazem zabudowy,
- Ls- lasy i zadrzewienia,
- granice głównych korytarzy ekologicznych w obrębie istniejącego MSP.

- OK- teren urządzeń obsługi miasta w tym komunikacji i infrastruktury.

Działka nr ewid. 5/7 (obr. 0290- Nowa Wola Gołębiowska, ark. 214)

- TO – tereny otwarte: rolne, łąki, nieużytki, zielenie nieurządzone z możliwością dolesień,
- granice głównych korytarzy ekologicznych w obrębie istniejącego MSP,
- Ls- lasy i zadrzewienia,
- OK- teren urządzeń obsługi miasta w tym komunikacji i infrastruktury.

Działka nr ewid. 5/8 (obr. 0290- Nowa Wola Gołębiowska, ark. 214)

- TO – tereny otwarte: rolne, łąki, nieużytki, zielenie nieurządzone z możliwością dolesień,
- OK- teren urządzeń obsługi miasta w tym komunikacji i infrastruktury.

Działka nr ewid. 5/25 (obr. 0290- Nowa Wola Gołębiowska, ark. 214)

- TO- obszary terenów otwartych, biologicznie czynnych MSP z zakazem zabudowy,
- granice głównych korytarzy ekologicznych w obrębie istniejącego MSP,
- TO – tereny otwarte: rolne, łąki, nieużytki, zielenie nieurządzone z możliwością dolesień,
- Ls- lasy i zadrzewienia,
- OK- teren urządzeń obsługi miasta w tym komunikacji i infrastruktury.

Działka nr ewid. 5/29 (obr. 0290- Nowa Wola Gołębiowska, ark. 214)

- OCHK- obszary wskazane do ochrony przez ustanowienie obszaru chronionego krajobrazu (OCHK),
- ZP-K4- granice obszarów wskazanych do ochrony przez ustanowienie zespołów przyrodniczo-krajobrazowych (ZP-K),
- TO- obszary terenów otwartych, biologicznie czynnych MSP z zakazem zabudowy,
- granice głównych korytarzy ekologicznych w obrębie istniejącego MSP,
- Ls- lasy i zadrzewienia,
- obszary zalewowe.

Działka nr ewid. 5/30 (obr. 0290- Nowa Wola Gołębiowska, ark. 214)

- Ls- lasy i zadrzewienia,
- OK- teren urządzeń obsługi miasta w tym komunikacji i infrastruktury,
- granice głównych korytarzy ekologicznych w obrębie istniejącego MSP.

Działka nr ewid. 5/32 (obr. 0290- Nowa Wola Gołębiowska, ark. 214)

- OCHK- obszary wskazane do ochrony przez ustanowienie obszaru chronionego krajobrazu (OCHK),
- Ls- lasy i zadrzewienia,
- OK- teren urządzeń obsługi miasta w tym komunikacji i infrastruktury,
- granice głównych korytarzy ekologicznych w obrębie istniejącego MSP.

Działki nr ewid. 104/1 i 95/6 (obr. 0250- Krzewień, ark. 203)

- Ls- lasy i zadrzewienia,
- granice głównych korytarzy ekologicznych w obrębie istniejącego MSP.

Działka nr ewid. 103/1 (obr. 0250- Krzewień, ark. 203)

- TO- obszary terenów otwartych, biologicznie czynnych MSP z zakazem zabudowy,
- granice głównych korytarzy ekologicznych w obrębie istniejącego MSP,
- TO – tereny otwarte: rolne, łąki, nieużytki, zielenie nieurządzone z możliwością dolesień,
- Ls- lasy i zadrzewienia.

Na podstawie art. 9 ust. 5 ustawy z dnia 27 marca 2003r o planowaniu i zagospodarowaniu przestrzennym t.j. Dz. U. z 2022r, poz. 503 z późn. zm. studium nie jest aktem prawa miejscowego.

Dla w/w działek nie zostały wydane decyzje o warunkach zabudowy. Dla działki nr ewid. 5/8 (0290-Nowa Wola Gołębiowska, ark. 214) położonej w Radomiu została wydana decyzja nr 85/2005 z dnia 14.10.2005, znak: AR-I-7331/763/2005/UM o ustaleniu lokalizacji inwestycji celu publicznego dla budowy kanalizacji ciśnieniowej i grawitacyjnej (od studni rozprężnej)- ścieki wód popłucznych ze stacji uzdatniania wody na działkach nr ewid. 133/1, 134/1, 5/8 położonych w Radomiu przy ul. Kąkolowej.

7.2. Oznaczenie działek zgodnie z wypisem z rejestru gruntów:

Działka nr ewid. 5/1 (obr. 0290- Nowa Wola Gołębiowska, ark. 214) stanowi:

Lasy (opis użytku) LsVI (symbol klasoużytku) pow. 0.5121 ha,

Zurbanizowane tereny niezabud. lub w trakcie zabudowy (opis użytku) Bp (symbol klasoużytku) pow. 0.1623 ha,

Działka nr ewid. 5/2 (obr. 0290- Nowa Wola Gołębiowska, ark. 214) stanowi:

Lasy (opis użytku) LsVI (symbol klasoużytku) pow. 0.0673 ha,

Zurbanizowane tereny niezabud. lub w trakcie zabudowy (opis użytku) Bp (symbol klasoużytku) pow. 0.0720 ha,

Działka nr ewid. 5/7 (obr. 0290- Nowa Wola Gołębiowska, ark. 214) stanowi:

Grunty zadrzewione i zakrzew. na użytkach rolnych (opis użytku) Lzr-RIVb (symbol klasoużytku) pow. 0.3318 ha,

Lasy (opis użytku) LsVI (symbol klasoużytku) pow. 0.5297 ha,

Zurbanizowane tereny niezabud. lub w trakcie zabudowy (opis użytku) Bp (symbol klasoużytku) pow. 3.0308 ha,

Działka nr ewid. 5/8 (obr. 0290- Nowa Wola Gołębiowska, ark. 214) stanowi:

Zurbanizowane tereny niezabud. lub w trakcie zabudowy (opis użytku) Bp (symbol klasoużytku) pow. 0.2094 ha,

Grunty orne (opis użytku) RIVb (symbol klasoużytku) pow. 0.5318ha,

Grunty zadrzewione i zakrzew. na użytkach rolnych (opis użytku) Lzr-RIVb (symbol klasoużytku) pow. 0.3555 ha,

Działka nr ewid. 5/25 (obr. 0290- Nowa Wola Gołębiowska, ark. 214) stanowi:

Zurbanizowane tereny niezabud. lub w trakcie zabudowy (opis użytku) Bp (symbol klasoużytku) pow. 0.2349 ha,

Lasy (opis użytku) LsVI (symbol klasoużytku) pow. 0.0246 ha,

Grunty orne (opis użytku) RIVb (symbol klasoużytku) pow. 0.1113ha.

Działka nr ewid. 5/29 (obr. 0290- Nowa Wola Gołębiowska, ark. 214) stanowi:

Tereny przemysłowe (opis użytku) Ba (symbol klasoużytku) pow. 0.0143 ha,

Lasy (opis użytku) LsVI (symbol klasoużytku) pow. 0.6576 ha,

Grunty zadrzewione i zakrzew. na użytkach rolnych (opis użytku) Lzr-PsV (symbol klasoużytku) pow. 0.4320 ha,

Grunty zadrzewione i zakrzew. na użytkach rolnych (opis użytku) Lzr-PsVI (symbol klasoużytku) pow. 0.1319 ha,

Pastwiska (opis użytku) PsIV (symbol klasoużytku) pow. 0.4205 ha,

Pastwiska (opis użytku) PsV (symbol klasoużytku) pow. 0.2274 ha,

Pastwiska (opis użytku) PsVI (symbol klasoużytku) pow. 0.0507 ha,

Grunty pod rowami (opis użytku) W-PsIV (symbol klasoużytku) pow. 0.0223ha,

Grunty pod rowami (opis użytku) W-PsVI (symbol klasoużytku) pow. 0.0101 ha.

Działka nr ewid. 5/30 (obr. 0290- Nowa Wola Gołębiowska, ark. 214) stanowi:

Zurbanizowane tereny niezabud. lub w trakcie zabudowy (opis użytku) Bp (symbol klasoużytku) pow. 1.2446 ha.

Działka nr ewid. 5/32 (obr. 0290- Nowa Wola Gołębiowska, ark. 214) stanowi:

Zurbanizowane tereny niezabud. lub w trakcie zabudowy (opis użytku) Bp (symbol klasoużytku) pow. 1.0407 ha.

Działka nr 104/1 (obr. 0250- Krzewień, ark. 203) stanowi:

Lasy (opis użytku) LsVI (symbol klasoużytku) pow. 0.0615 ha,

Działka nr 95/6 (obr. 0250- Krzewień, ark. 203) stanowi:

Lasy (opis użytku) LsVI (symbol klasoużytku) pow. 0.3638 ha,

Grunty orne (opis użytku) RVI (symbol klasoużytku) pow. 0.0056 ha.

Działka nr 103/1 (obr. 0250- Krzewień, ark. 203) stanowi:

Drogi (opis użytku) dr (symbol klasoużytku) pow. 0.0418 ha.

7.3. Na działce nr 5/29 (dotychczas działka nr 5/9) zawarta jest umowa dzierżawy części nieruchomości o pow. 781m² na potrzeby posadowienia stacji gazowej, której lokalizacja została wskazana na załączniku nr 5. Niniejsza umowa dzierżawy została zawarta na czas nieokreślony z zachowaniem dwunastomiesięcznego okresu wypowiedzenia. Dla przedmiotowej inwestycji została uzyskana decyzja o lokalizacji inwestycji celu publicznego a także decyzja pozwolenie na budowę.

7.4. Nowonabywca zobowiązuje się w terminie 2 lat wykonać na własny koszt ogrodzenie nabywanej nieruchomości od strony Oczyszczalni Ścieków w Radomiu zgodnie z przebiegiem wskazanym na załączniku nr 4, ewentualnie przebudować ogrodzenie istniejące. Parametry i materiał ogrodzenia dostosować do ogrodzenia Oczyszczalni już istniejącego na zasadzie kontynuacji. Nowonabywca zobowiązuje się wybudować bramę wjazdową awaryjną na Oczyszczalnię w miejscu wskazanym w ramach późniejszych ustaleń.

8. Działki nr ewid. 5/1, 5/7, 5/8, 5/29 (powstała z podziału działki nr 5/9), 5/30 (powstała z podziału działki nr 5/9), 5/32 (powstała z podziału działki nr 5/17), (ark. 214, obr. 0290) i dz. nr ewid. 95/6, 104/1 (ark. 203, obr. 0250) uregulowane w KW Nr RA1R/00028472/5.

Wodociągi Miejskie w Radomiu Sp. z o.o. nabyły prawo własności działek nr 5/2, 5/25, 5/27, 103/1 na podstawie prawomocnego Postanowienia Sądu o zasiedzeniu z dnia 08.06.2022r.

9. Oferta przetargowa musi zawierać:

9.1 Imię, nazwisko i adres oferenta w przypadku osoby fizycznej;

9.2 Nazwę firmy i jej siedzibę w przypadku osoby fizycznej prowadzącej działalność gospodarczą, osoby prawnej lub podmiotu nie posiadającego osobowości prawnej;

a) jeżeli oferentem jest osoba prawna lub inny podmiot - dokumenty potwierdzające uprawnienie do jej reprezentowania;

b) jeżeli oferentem jest osoba fizyczna prowadząca działalność gospodarczą lub osoba fizyczna prowadząca działalność gospodarczą w formie spółki cywilnej podanie numeru NIP, umowę spółki lub ewentualnie pełnomocnictwo w formie aktu notarialnego do odpłatnego nabycia nieruchomości w formie przetargu;

c) podmioty, na które przepisy ustawy nałożyły obowiązek uzyskania wpisu do Krajowego Rejestru Sądowego - podanie numeru KRS.

9.3 Datę sporządzenia oferty.

9.4 Oferowaną cenę zakupu nieruchomości wyższą od ceny wywoławczej. Oferowaną cenę zakupu nieruchomości wyrażoną cyfrowo i słownie.

9.5 Oświadczenie, że oferent zapoznał się z warunkami przetargu i przyjmuje te warunki bez zastrzeżeń.

9.6 Oświadczenie, że oferentowi znane jest przeznaczenie działek o nr ewid. 5/1, 5/2, 5/7, 5/8, 5/25, 5/29, 5/30, 5/32 (ark. 214, obr. 0290) i dz. nr 95/6, 103/1, 104/1 (ark. 203, obr. 0250) położonych w Radomiu a także ich stan prawny i faktyczny.

9.7. Oświadczenie, że wyraża zgodę na ustanowienie nieodpłatnej i na czas niekreślony służebności przesyłu dla infrastruktury wodno-kanalizacyjnej:

a) Służebność przesyłu na rzecz Wodociągów Miejskich w Radomiu Sp. z o.o.:

-Sieć kanalizacji sanitarnej $\varnothing 1600\text{mm}$ – służebność przesyłu w pasie szerokości 4m na działce nr 5/8, 5/25 (pas służebności: $4\text{m} \times 105\text{m} = 420\text{m}^2$) oznaczonej kolorem zielonym na mapie stanowiącej załącznik nr 3 ;

- Sieć kanalizacji sanitarnej $\varnothing 500\text{mm}$ - służebność przesyłu w pasie szerokości 4m na działce nr 5/8, 5/25, wraz z koniecznością zapewnienia dostępu do studni kontrolno-pomiarowej na działce nr 5/8 (pas służebności $4\text{m} \times 44\text{m} = 176\text{m}^2$) oznaczonej kolorem pomarańczowym na mapie stanowiącej załącznik nr 3;

-Kanał otwarty, wylotowy z Oczyszczalni- służebność przesyłu w pasie szerokości 20m na działce nr 5/29 (pas służebności: $20\text{m} \times 40\text{m} = 800\text{m}^2$) oznaczonej kolorem żółtym na mapie stanowiącej załącznik nr 3;

-Sieć wodociągowa $\varnothing 200\text{mm}$ – służebność przesyłu w pasie szerokości 3m na działce nr 5/29 (pas służebności: $3\text{m} \times 40\text{m} = 120\text{m}^2$) oznaczonej kolorem niebieskim na mapie stanowiącej załącznik nr 3.

b) Służebność przesyłu na rzecz gminy Jastrzębia:

- Sieć kanalizacji sanitarnej $\varnothing 250\text{mm}$ w pasie szerokości 3m na długości 1000m na działkach nr 5/8, 5/7, 5/1, 5/2, 5/25, 5/29, (pas służebności: $3\text{m} \times 1000\text{m} = 3000\text{m}^2$) oznaczonej kolorem różowym na mapie stanowiącej załącznik nr 3.

c) Służebność przesyłu, o której mowa w 9.7 lit. a) i b) ograniczać się będzie do korzystania z pasa gruntu nad i pod przedmiotowymi sieciami dla potrzeb eksploatacji, konserwacji, modernizacji, remontów, usuwania awarii a także zapewnienia w każdym czasie dostępu do posadowionych tam urządzeń wjazdu i przejazdu pojazdów mechanicznych a także osób do niniejszych prac upoważnionych. Przebieg służebności wskazany w załączniku mapowym nr 3.

d) Oświadczenie oferenta, że rezygnuje z dochodzenia jakichkolwiek roszczeń wobec Wodociągów Miejskich w Radomiu Sp. z o. o. z tytułu przebiegu przez działkę nr 5/8 i 5/25 nieczynnego kanału sanitarnego $\varnothing 2000\text{mm}$, a ewentualne usunięcie tegoż kanału leży w jego gestii na jego koszt i ryzyko przy zachowaniu wszystkich wymaganych w tym zakresie prawem przewidzianych procedur. Sieć kanalizacji sanitarnej $\varnothing 2000\text{mm}$ została oznaczona "X" na mapie stanowiącej załącznik nr 3.

9.8. Oświadczenie oferenta, w zakresie spełnienia wymagań ustawy z dnia 11 kwietnia 2003r o kształtowaniu ustroju rolnego (t.j. Dz. U. 2022. 2569 z późn. zm.). **Jedno z oświadczeń pkt. 9.8.a-9.8.c musi być wybrane.**

9.8.a. Oświadczenie, że jest rolnikiem indywidualnym w rozumieniu ustawy z dnia 11 kwietnia 2003r o kształtowaniu ustroju rolnego (t.j. Dz. U. 2022. 2569 z późn. zm.) a także przedłoży do Kancelarii Notarialnej dokumenty to potwierdzające wynikające z niniejszej ustawy.

9.8.b. Oświadczenie, że jest podmiotem wymienionym w art. 2a ust. 3 ustawy z dnia 11 kwietnia 2003r o kształtowaniu ustroju rolnego (t.j. Dz. U. 2022. 2569 z późn. zm.).

9.8.c. Oświadczenie, w zakresie spełnienia wymagań uzyskania zgody Dyrektora Generalnego Krajowego Ośrodka w drodze decyzji administracyjnej zgodnie z art. 2a ust. 4 ustawy z dnia 11 kwietnia 2003r o kształtowaniu ustroju rolnego (t.j. Dz. U. 2022. 2569 z późn. zm.) wraz z podaniem konkretnego artykułu (do wyboru: art. 2a ust. 4 pkt. 1-5) ustawy z dnia 11 kwietnia 2003r o kształtowaniu ustroju rolnego (t.j. Dz. U. 2022. 2569 z późn. zm.).

9.9 Oświadczenie oferenta, że został zapoznany z Klauzulą informacyjną RODO zgodnie z Rozporządzeniem 2016/679 z dnia 27kwietnia 2016 r. w sprawie ochrony osób fizycznych w związku z przetwarzaniem danych osobowych i w sprawie swobodnego przepływu takich danych a także uchylenia dyrektywy 95/46/WE. Oświadczenie nie dotyczy osób prawnych. Klauzula informacyjna RODO stanowi załącznik nr 2 do niniejszego Regulaminu.

9.10. Oświadczenie, oferenta, że wyraża zgodę na przetwarzanie swoich danych osobowych przez Wodociągi Miejskie w Radomiu Sp. z o.o. na potrzeby procedury przetargowej dotyczącej sprzedaży działek o nr ewid. 5/1, 5/2, 5/7, 5/8, 5/25, 5/29, 5/30, 5/32 (ark. 214, obr. 0290) i dz. nr ewid. 95/6, 103/1, 104/1 (ark. 203, obr. 0250) położonych w Radomiu. Oświadczenie nie dotyczy osób prawnych.

9.11 Podpis oferenta.

9.12 Dowód wniesienia wadium.

9.13.a. Przystępując do przetargu osoby fizyczne (pozostające w związku małżeńskim, posiadające ustrój wspólności majątkowej małżeńskiej ustawowej lub umownej) obowiązane są złożyć pisemne oświadczenie współmałżonka, że wyraża zgodę na nabycie nieruchomości będącej przedmiotem przetargu za cenę zaferowaną przez współmałżonka przystępującego do przetargu.

9.13.b. Jeżeli nabywana nieruchomość rolna ma wejść w skład wspólności majątkowej małżeńskiej, wystarczające jest, gdy określone w ustawie o kształtowaniu ustroju rolnego wymogi dotyczące nabywcy nieruchomości rolnej spełnia jeden z małżonków.

9.14 W załączeniu do niniejszego Regulaminu zamieszczono wzór formularza oferty - załącznik nr 1.

10. Pisemną ofertę sporządzoną w języku polskim należy złożyć w terminie określonym w Ogłoszeniu o przetargu w zamkniętej kopercie z napisem: „Oferta na przetarg pisemny nieograniczony, sprzedaż działek o nr ewid. 5/1, 5/2, 5/7, 5/8, 5/25, 5/29, 5/30, 5/32 (ark. 214, obr. 0290) i dz. nr 95/6, 103/1, 104/1 (ark. 203, obr. 0250) położonych w Radomiu” w siedzibie Wodociągów Miejskich Sp. z o. o. w Radomiu ul. Filtrowa 4 (sekretariat Zarządu, I piętro). Oferty można również nadsyłać pocztą lub przez kuriera. Wówczas powinny być one umieszczone w podwójnej kopercie. Na kopercie zewnętrznej należy zamieścić nazwę i adres Wodociągów Miejskich w Radomiu Sp. z o.o. ul. Filtrowa 4, 26-600 Radom, na wewnętrznej kopercie napis:

„Oferta na przetarg pisemny nieograniczony, sprzedaż działek o nr ewid. 5/1, 5/2, 5/7, 5/8, 5/25, 5/29, 5/30, 5/32 (ark. 214, obr. 0290) i dz. nr 95/6, 103/1, 104/1 (ark. 203, obr. 0250) położonych w Radomiu” .

O prawidłowości (terminowości) złożenia oferty decyduje data i godzina wpływu oferty do siedziby Wodociągów Miejskich w Radomiu Sp. z o.o.

11. Przetarg składa się z części jawnej i niejawnej.

Część jawna przetargu odbywa się w obecności oferentów.

W części jawnej przetargu komisja przetargowa:

- stwierdza liczbę otrzymanych ofert a także sprawdza dowody wniesienia wadium,
- otwiera koperty z ofertami i odczytuje ich treść .
- przyjmuje wyjaśnienia lub oświadczenia zgłoszone przez oferentów,
- ogłasza, które oferty zostały zakwalifikowane do części niejawnej przetargu,
- zawiadamia oferentów o terminie i miejscu odbywania się części niejawnej przetargu.
- zawiadamia oferentów o przewidywanym terminie zamknięcia przetargu.

Na przetarg mają wstęp tylko osoby, które wpłaciły wadium i posiadają dowód jego wniesienia.

Każdy z uczestników przetargu, bądź ich reprezentantów, zobowiązany jest przedłożyć Komisji Przetargowej dokument stwierdzający tożsamość. Jeżeli uczestnika przetargu zastępuje inna osoba, winna ona przedstawić pełnomocnictwo.

12. Komisja Przetargowa odmawia zakwalifikowania do części niejawnej przetargu ofert które:

- zostały zgłoszone po wyznaczonym w Ogłoszeniu o przetargu terminie,
- zostały zgłoszone przez oferentów, którzy nie wpłacili wadium lub wpłacili wadium po wyznaczonym terminie,

- nie zawierają danych oferenta,
- nie zawierają daty sporządzenia oferty,
- nie zawierają wyrażonej kwotowo cyfrą i słownie, oferowanej ceny zakupu nieruchomości, wyższej od ceny wywoławczej,
- nie zawierają wymaganych oświadczeń,
- nie zawierają podpisu oferenta,
- są nieczytelne, budzą wątpliwości co do ich treści, rzetelności danych, lub zawierają przeróbki i skreślenia,
- są ofertami warunkowymi.

13. Komisja przetargowa w części niejawniej:

- dokonuje szczegółowej analizy ofert i wybiera najkorzystniejszą lub stwierdza że nie wybrano żadnej ze złożonych ofert,
- sporządza protokół z przetargu, podając w nim rozstrzygnięcie przetargu wraz z uzasadnieniem,
- występuje do Zarządu Wodociągów Miejskich w Radomiu Sp. z o.o. o zatwierdzenie wyniku prac Komisji Przetargowej,
- Przewodniczący komisji przetargowej sporządza protokół z przeprowadzonego przetargu.

14. Komisja Przetargowa odrzuca w części niejawniej przetargu oferty które:

- nie odpowiadają warunkom przetargu, przy czym Komisja Przetargowa na żadnym etapie przetargu nie weryfikuje spełnienia przez oferentów wymagań określonych w przepisach powszechnie obowiązujących,
- nie zawierają danych, dokumentów i oświadczeń określonych w ust. 9 niniejszego Regulaminu.

15. Przy wyborze najkorzystniejszej oferty Komisja Przetargowa kieruje się wysokością oferowanej ceny nabycia. Zwycięża oferta, która spełnia wszystkie warunki przetargu i w której zaproponowano najwyższą cenę nabycia.

16. Jeżeli nie można wybrać oferty najkorzystniejszej z uwagi na to, że dwie lub więcej ofert zawiera tę samą najwyższą kwotę, organizowany jest dla tych oferentów dodatkowy przetarg pisemny.

17. O wyniku przetargu Komisja Przetargowa powiadamia wszystkich oferentów na piśmie. Informacja o wyniku przetargu zostanie wywieszona do publicznej wiadomości na tablicy ogłoszeń Wodociągów Miejskich w Radomiu Sp. z o.o. ul. Filtrowa 4, na okres 7 dni. Informacja o wyniku przetargu zostanie zamieszczona na stronie internetowej Wodociągów Miejskich w Radomiu Sp. z o.o. adres: www.woda.radom.pl

18. Wadium zwraca się w terminie 3 dni po zamknięciu przetargu, przy czym wadium wniesione przez uczestnika, który przetarg wygrał zalicza się na poczet ceny nabycia nieruchomości.

19. Zarząd Wodociągów Miejskich w Radomiu Sp. z o. o. zastrzega sobie prawo odwołania ogłoszonego przetargu, zamknięcia przetargu bez wybrania którejkolwiek z ofert lub unieważnienia przetargu. Wadium zostanie zwrócone wszystkim uczestnikom w terminie 3 dni od podjęcia decyzji przez Zarząd Spółki o odwołaniu ogłoszonego przetargu, zamknięciu przetargu bez wybrania którejkolwiek z ofert lub unieważnienia przetargu.

20. W każdym przypadku wadium zwraca się bez odsetek.

21. Uczestnikowi przetargu nie przysługuje żaden zwrot kosztów poniesionych w związku z przygotowaniem i złożeniem oferty przetargowej.

22. Wadium przepada w razie odmowy lub uchylania się uczestnika, który przetarg wygrał, od zawarcia umowy sprzedaży, w terminach wyznaczonych przez Wodociągi Miejskie w Radomiu Sp. z o.o.

Wadium przepada w przypadku niemożności zawarcia umowy sprzedaży z winy uczestnika, który przetarg wygrał m.in. niespełnienie, wymagań określonych w przepisach powszechnie obowiązujących itd. Wadium podlega zwrotowi jeżeli uczestnik, który przetarg wygrał nie uzyskał zgody o której mowa w art. 2a ust. 4 ustawy o kształtowaniu ustroju rolnego z przyczyn od niego niezależnych.

23. Oferent, który wygra przetarg zobowiązany jest do podpisania protokołu z przetargu w terminie wyznaczonym

przez Wodociągi Miejskie w Radomiu Sp. z o.o. Protokół stanowi podstawę do zawarcia umowy sprzedaży. Odmowa lub uchylenie się od podpisania protokołu przez uczestnika, który przetarg wygrał jest jednoznaczne z odmową zawarcia umowy sprzedaży nieruchomości i skutkować będzie przepadkiem wadium.

24. Zapłata uzyskanej w przetargu ceny nieruchomości musi nastąpić przed podpisaniem aktu notarialnego umowy sprzedaży. Cena nieruchomości uzyskana w przetargu płatna będzie jednorazowo.

25. Wszystkie koszty aktu notarialnego i opłat sądowych i skarbowych ponosi kupujący włącznie z ust. 5.4. niniejszego Regulaminu.

26. Niezależnie od podanych powyżej informacji, nabywca odpowiada za samodzielne zapoznanie się ze stanem prawnym i faktycznym nieruchomości a także jej aktualnym sposobem zagospodarowania. Odpowiedzialność w tym zakresie leży w całości po stronie nabywcy i stanowi obszar jego ryzyka. Sprzedawca nie ponosi odpowiedzialności za wady nieruchomości.

Zaleca się aby uczestnik przetargu na własny koszt dokonał wizji w terenie a także uzyskał na swoją odpowiedzialność i ryzyko wszelkie informacje, które mogą być mu niezbędne do przystąpienia do przetargu. Okazanie przebiegu granic przez uprawnionego geodetę pozostaje po stronie uczestnika przetargu i na jego koszt. Wszelkie koszty związane z ewentualną koniecznością przełożenia i przebudowy instalacji podziemnych, naziemnych i nadziemnych ponosi kupujący nieruchomość, sprzedawca nie ponosi odpowiedzialności za istnienie podziemnych urządzeń infrastruktury technicznej, które dotychczas nie zostały zaewidencjonowane.

27. Przetarg uważa się za zakończony wynikiem negatywnym, jeżeli na przetarg nie wpłynęła żadna oferta lub jeżeli żaden z uczestników przetargu pisemnego nie zaoferował ceny wyższej od wywoławczej, a także jeżeli komisja przetargowa stwierdziła, że żadna oferta nie spełnia warunków przetargu.

28. Uczestnik przetargu może zastrzec czynności związane z przeprowadzeniem przetargu do Zarządu Wodociągów Miejskich w Radomiu Sp. z o.o. Skargę wnosi się w terminie 7 dni od dnia doręczenia zawiadomienia o wyniku przetargu pisemnego.

29. W przypadku wniesienia skargi Zarząd wstrzymuje dalsze czynności związane z przetargiem do czasu jej rozpatrzenia i podania do publicznej wiadomości.

30. Zarząd może uznać skargę za niezasadną, nakazać powtórzenie czynności przetargowych albo unieważnić przetarg.

Wykaz załączników do Regulaminu:

Załącznik nr 1- Wzór formularza oferty.

Załącznik nr 2- Klauzula Informacyjna RODO.

Załącznik nr 3- Mapa z przebiegiem sieci na potrzeby ustanowiona służebność przesyłu.

Załącznik nr 4- Mapa z przebiegiem służebności przejazdu i przechodu.

Załącznik nr 5- Mapa z lokalizacją stacji gazowej objętej umową dzierżawy na działce nr 5/29 (dotychczas działka nr 5/9).

RADCA PRAWNY
mgr Teresa Wrodycka
KLJR 123

PREZES ZARZĄDU
mgr inż. Grzegorz Trzeciak

WICEPREZES ZARZĄDU
DS. FINANSOWYCH
mgr Jakub Kolecki

Wzór formularza oferty

Dotyczy: sprzedaży przez Wodociągi Miejskie w Radomiu Sp. z o.o. prawa własności działek nr ewid. 5/1, 5/2, 5/7, 5/8, 5/25, 5/29, 5/30, 5/32 (ark. 214, obr. 0290) i dz. nr 95/6, 103/1, 104/1 (ark. 203, obr. 0250) położonych w Radomiu, KW Nr RA1R/00028472/5 w sąsiedztwie Oczyszczalni Ścieków w Radomiu zwanej dalej Oczyszczalnią

1. Dane ofertowe:

Imię i nazwisko oferenta/ lub Nazwa firmy	
Adres oferenta/ lub Siedziba firmy	
Firma reprezentowana przez (upoważnienie do reprezentowania w załączeniu)	
Data sporządzenia oferty	
Oferowana cena zakupu *	<p>.....zł</p> <p>Słownie</p> <p>.....zł.</p>

2. Wymagane oświadczenia:

2.1. Oświadczam, że zapoznałem/am się z warunkami przetargu i przyjmuję te warunki bez zastrzeżeń.

2.2. Oświadczam, że znane mi jest przeznaczenie działek nr ewid. 5/1, 5/2, 5/7, 5/8, 5/25, 5/29, 5/30, 5/32 (ark. 214, obr. 0290) i dz. nr 95/6, 103/1, 104/1 (ark. 203, obr. 0250) położonych w Radomiu a także ich stan prawny i faktyczny.

2.3.1 Oświadczam, że wyrażam zgodę na ustanowienie nieodpłatnej i na czas niokreślony służebności przesyłu dla infrastruktury wodno-kanalizacyjnej:

a) Służebność przesyłu na rzecz Wodociągów Miejskich w Radomiu Sp. z o.o.:

-Sieć kanalizacji sanitarnej $\varnothing 1600\text{mm}$ – służebność przesyłu w pasie szerokości 4m na działce nr 5/8, 5/25 (pas służebności: $4\text{m} \times 105\text{m} = 420\text{m}^2$) oznaczonej kolorem zielonym na mapie stanowiącej załącznik nr 3 do Regulaminu i warunków przetargu pisemnego nieograniczonego- zwanego dalej Regulaminem;

- Sieć kanalizacji sanitarnej $\varnothing 500\text{mm}$ - służebność przesyłu w pasie szerokości 4m na działce nr 5/8, 5/25 wraz z koniecznością zapewnienia dostępu do studni kontrolno-pomiarowej na działce nr 5/8 (pas służebności $4\text{m} \times 44\text{m} = 176\text{m}^2$) oznaczonej kolorem pomarańczowym na mapie stanowiącej załącznik nr 3 do Regulaminu;

-Kanał otwarty, wylotowy z Oczyszczalni- służebność przesyłu w pasie szerokości 20m na działce nr 5/29 (pas służebności: $20\text{m} \times 40\text{m} = 800\text{m}^2$) oznaczonej kolorem żółtym na mapie stanowiącej załącznik nr 3 do Regulaminu;

-Sieć wodociągowa $\varnothing 200\text{mm}$ – służebność przesyłu w pasie szerokości 3m na działce nr 5/29 (pas służebności: $3\text{m} \times 40\text{m} = 120\text{m}^2$) oznaczonej kolorem niebieskim na mapie stanowiącej załącznik nr 3 do Regulaminu.

b) Służebność przesyłu na rzecz gminy Jastrzębia:

- Sieć kanalizacji sanitarnej $\varnothing 250\text{mm}$ w pasie szerokości 3m na długości 1000m na działkach nr 5/8, 5/7, 5/1, 5/2, 5/25, 5/29, (pas służebności: $3\text{m} \times 1000\text{m} = 3000\text{m}^2$) oznaczonej kolorem różowym na mapie stanowiącej załącznik nr 3 do Regulaminu.

c) Służebność przesyłu, o której mowa w 2.3.1 lit. a) i b) ograniczać się będzie do korzystania z pasa gruntu nad i pod przedmiotowymi sieciami dla potrzeb eksploatacji, konserwacji, modernizacji, remontów, usuwania awarii a także zapewnienia w każdym czasie dostępu do posadowionych tam urządzeń wjazdu i przejazdu pojazdów mechanicznych a także osób do niniejszych prac upoważnionych. Przebieg służebności wskazany w załączniku mapowym nr 3 do Regulaminu.

2.3.2. Oświadczam, że rezygnuję z dochodzenia jakichkolwiek roszczeń wobec Wodociągów Miejskich w Radomiu Sp. z o. o. z tytułu przebiegu przez działkę nr 5/8 i 5/25 nieczynnego kanału sanitarnego $\varnothing 2000\text{mm}$, a ewentualne usunięcie tegoż kanału będzie leżało w mojej gestii na mój koszt i ryzyko przy zachowaniu wszystkich wymaganych w tym zakresie prawem przewidzianych procedur. Sieć kanalizacji sanitarnej $\varnothing 2000\text{mm}$ została oznaczona "X" na mapie stanowiącej załącznik nr 3 do Regulaminu.

2.4 Oświadczenie oferenta, w zakresie spełnia wymagań ustawy z dnia 11 kwietnia 2003r o kształtowaniu ustroju rolnego (t.j. Dz. U. 2019. 1362 z późn. zm.)**.

2.4.a. Oświadczam, że jestem rolnikiem indywidualnym w rozumieniu ustawy z dnia 11 kwietnia 2003r o kształtowaniu ustroju rolnego (t.j. Dz. U. 2022. 2569 z późn. zm.) a także przedłożę do Kancelarii Notarialnej dokumenty to potwierdzające wynikające z niniejszej ustawy **.

2.4.b. Oświadczam, że jestem podmiotem wymienionym w art. 2a ust. 3 ustawy z dnia 11 kwietnia 2003r o kształtowaniu ustroju rolnego (t.j. Dz. U. 2022. 2569 z późn. zm.) **.

2.4.c. Oświadczam, że spełniam warunki w zakresie uzyskania zgody Dyrektora Generalnego Krajowego Ośrodka w drodze decyzji administracyjnej zgodnie z art. 2a ust. 4 ustawy z dnia 11 kwietnia 2003r o kształtowaniu ustroju rolnego (t.j. Dz. U. 2022. 2569 z późn. zm.) **.

(wskazać konkretny artykuł ustawy z dnia 11 kwietnia 2003r o kształtowaniu ustroju rolnego (t.j. Dz. U. 2022. 2569 z późn. zm.) do wyboru: art. 2a ust. 4 pkt. 1-5).....

2.5. Oświadczam, że zostałem zapoznany z Klauzulą informacyjną RODO zgodnie z Rozporządzeniem 2016/679 z dnia 27kwietnia 2016 r. w sprawie ochrony osób fizycznych w związku z przetwarzaniem danych osobowych i w sprawie swobodnego przepływu takich danych a także uchylecia dyrektywy 95/46/WE****.

2.6 Oświadczam, że wyrażam zgodę na przetwarzanie moich danych osobowych przez Wodociągi Miejskie w Radomiu Sp. z o.o. na potrzeby procedury przetargowej dotyczącej sprzedaży działek o nr ewid. . 5/1, 5/2, 5/7, 5/8, 5/25, 5/29, 5/30, 5/32 (ark. 214, obr. 0290) i dz. nr 95/6, 103/1, 104/1 (ark. 203, obr. 0250) położonych w Radomiu****.

.....
podpis oferent

Wykaz załączników do oferty:
1. Dowód wpłaty wadium.

** Zgodnie z art. 43 ust. 1 pkt. 9 w związku z art. 2 pkt 33 ustawy z dnia 11 marca 2004 r o podatku od towarów i usług (t.j. Dz. U. z 2022r, poz. 931 z późn.zm.) dostawa terenów niezabudowanych innych niż tereny budowlane jest zwolniona z podatku VAT. Tereny budowlane w myśl art. 2 pkt. 33 to grunty przeznaczone pod zabudowę zgodnie z miejscowym planem zagospodarowania przestrzennego, a w przypadku jego braku zgodnie z decyzją o warunkach zabudowy i zagospodarowania terenu. W obecnym stanie prawnym (na dzień ogłoszenia przetargu) sprzedaż prawa własności działek o nr ewid. 5/1, 5/2, 5/7, 5/25, 5/30, 5/32, 95/6, 103/1, 104/1 jest zwolniona z podatku VAT. Jeżeli na dzień przeniesienia własności nieruchomości wystąpią okoliczności powodujące brak podstaw do zwolnienia z podatku VAT tj. w szczególności będzie wydana decyzja o warunkach zabudowy i zagospodarowania terenu dla jej obszaru, wówczas do ceny w/w działek osiągniętej w wyniku przeprowadzonego przetargu zostanie doliczony podatek VAT ze stawką obowiązującą w dniu sprzedaży. W związku z powyższym cena brutto wskazana w pkt. 5. 1 Regulaminu może ulec zmianie.*

** Jedno z oświadczeń pkt. 2.4.a-2.4.c musi być wybrane, pozostałe jeżeli nie dotyczy wykreślić.

***- Oświadczenie nie dotyczy osób prawnych. Jeżeli nie dotyczy wykreślić.

Proszę o zwrot wadium na konto nr.....

.....
podpis oferenta

Klauzula informacyjna Administratora danych osobowych

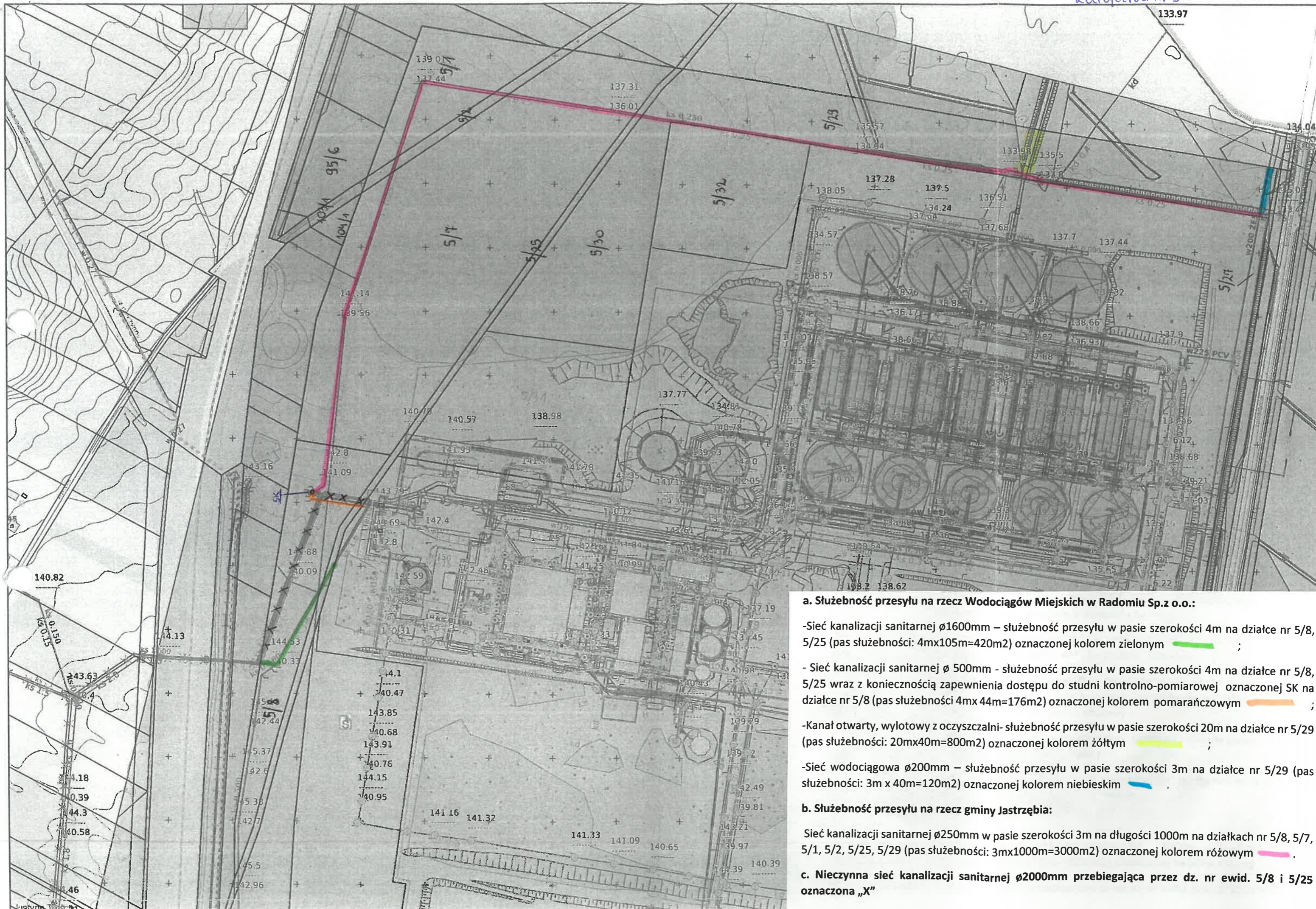
Szanowni Państwo,

Dążąc nieustannie do zapewnienia jak najlepszej ochrony danych osobowych, które zostały przekazane naszej firmie w celu realizacji wniosku, pragniemy Państwa poinformować, że jesteśmy gotowi od 25 maja 2018 r. chronić Państwa dane osobowe, uwzględniając przepisy Rozporządzenia Parlamentu Europejskiego i Rady (UE) 2016/679 z dnia 27 kwietnia 2016 r. w sprawie ochrony osób fizycznych w związku z przetwarzaniem danych osobowych i w sprawie swobodnego przepływu takich danych oraz uchylenia dyrektywy 95/46/WE (dalej „**RODO**”).

Jednocześnie na podstawie art. 13 Rozporządzenia 2016/679 informujemy, iż od dnia 25 maja 2018 r. aktualne będą poniższe informacje i zasady związane z przetwarzaniem Pani/Pana danych osobowych przez Wodociągi Miejskie w Radomiu Sp. z o.o.:

1. **Administratorem Państwa danych osobowych** są Wodociągi Miejskie w Radomiu Sp. z o.o. z siedzibą w Radomiu ul. Filtrowa 4, 26 – 600 Radom, wpisana do rejestru przedsiębiorców Krajowego Rejestru Sądowego prowadzonego przez Sąd Rejonowy Lublin – Wschód w Lublinie z siedzibą w Świdniku, VI Wydział Gospodarczy Krajowego Rejestru Sądowego pod numerem KRS: 0000033438, NIP: 796-010-15-60, BDO: 000024284, numer telefonu: 48 383 15 00, adres e-mail woda@woda.radom.pl
2. Administrator wyznaczył **Inspektora Ochrony Danych**, z którym można się skontaktować w sprawach ochrony danych osobowych przez adres e-mail iod@woda.radom.pl lub pisemnie na adres siedziby Administratora.
3. Pani/Pana dane osobowe będą przetwarzane:
 - a. w celu wykonania wniosku o wydanie warunków przyłączenia nieruchomości do sieci na podstawie art. 6 ust. 1 lit. b) RODO, a w zakresie, w jakim podanie danych jest fakultatywne – na podstawie wyrażonej przez Pana/Panią zgody (art. 6 ust. 1 lit. a) RODO),
4. Pani/Pana dane osobowe będą przekazywane:
 - a. osobom upoważnionym przez Wodociągi Miejskie w Radomiu Sp. z o.o. – pracownikom i współpracownikom, którzy muszą mieć dostęp do danych, aby wykonywać swoje obowiązki,
 - b. podmiotom przetwarzającym – którym zlecimy czynności wymagające przetwarzania danych,
 - c. innym odbiorcom - np. kurierom, ubezpieczycielom, kancelariom prawnym, firmom windykacyjnym, organom uprawnionym do otrzymania danych na podstawie przepisów prawa, bankom w zakresie realizacji płatności.
5. Pani/Pana dane osobowe będziemy przetwarzać w okresie do czasu zmiany warunków przyłączenia, a w przypadku danych podanych fakultatywnie – do czasu wycofania zgody, lecz nie dłużej niż przez okres trwania wniosku. Okres przetwarzania danych osobowych może zostać każdorazowo przedłużony o okres przedawnienia roszczeń, jeżeli przetwarzanie danych osobowych będzie niezbędne dla dochodzenia ewentualnych roszczeń lub obrony przed takimi roszczeniami przez Wodociągi Miejskie w Radomiu Sp. z o.o. Po tym okresie dane będą przetwarzane jedynie w zakresie i przez czas wymagany przepisami prawa.
6. Przysługuje Pani/Panu prawo: dostępu do treści swoich danych osobowych, ich sprostowania, usunięcia, ograniczenia przetwarzania oraz prawo do wniesienia sprzeciwu wobec przetwarzania, a także prawo do przenoszenia danych.
7. Przysługuje Pani/Panu prawo do wniesienia skargi do organu nadzorczego zajmującego się ochroną danych osobowych, w przypadku naruszenia przepisów RODO dotyczących przetwarzania danych osobowych.
8. Pani/Pana dane osobowe nie będą podlegały profilowaniu.
9. Podanie danych osobowych jest wymagane przez Wodociągi Miejskie w Radomiu Sp. z o.o. w celu zawarcia i realizacji wniosku, z wyjątkiem danych osobowych, oznaczonych jako fakultatywne, których podanie jest dobrowolne.

(data i czytelny podpis oferenta)



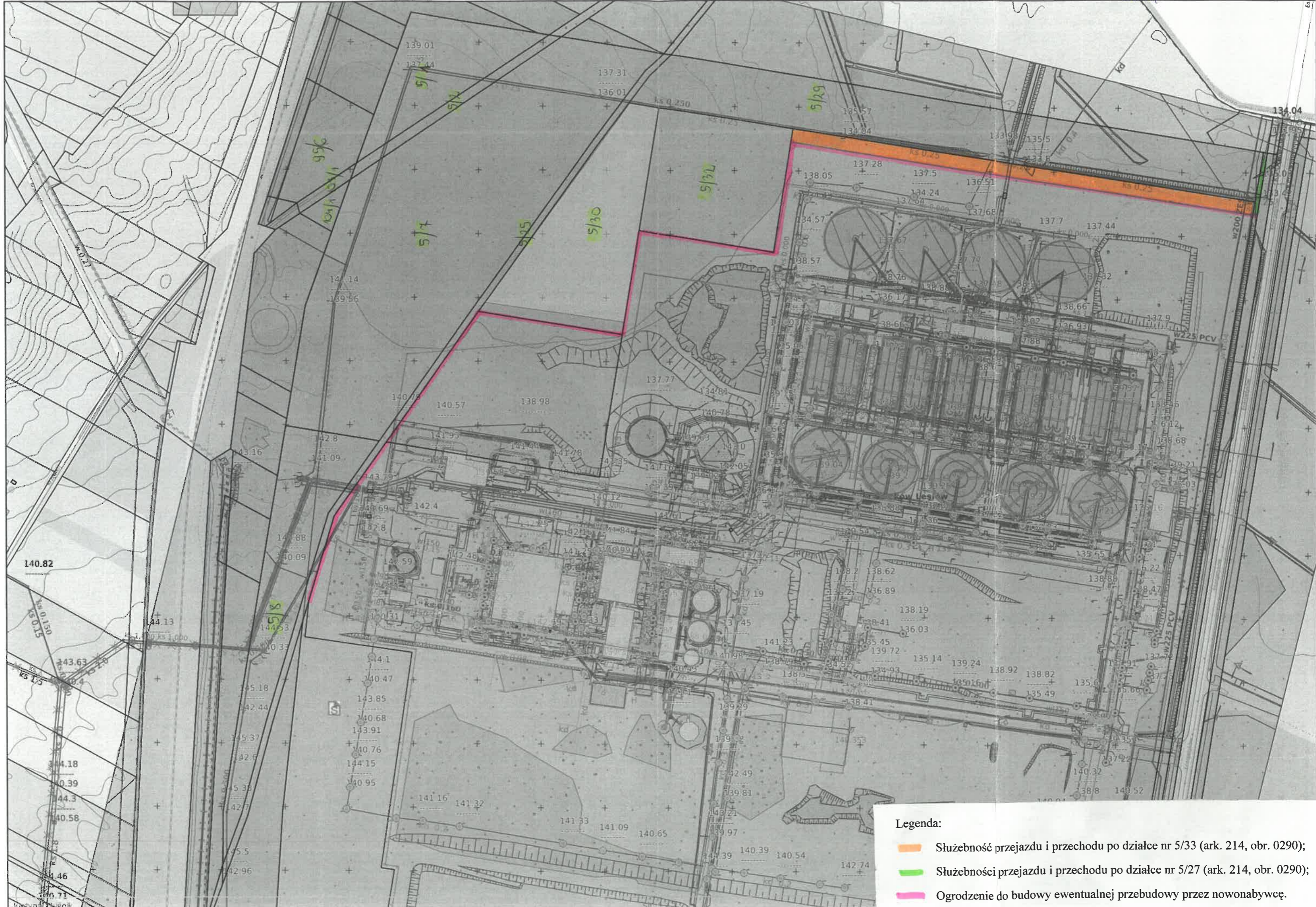
a. Służebność przesyłu na rzecz Wodociągów Miejskich w Radomiu Sp.z o.o.:

- Sieć kanalizacji sanitarnej $\varnothing 1600\text{mm}$ – służebność przesyłu w pasie szerokości 4m na działce nr 5/8, 5/25 (pas służebności: $4\text{m} \times 105\text{m} = 420\text{m}^2$) oznaczona kolorem zielonym █ ;
- Sieć kanalizacji sanitarnej $\varnothing 500\text{mm}$ - służebność przesyłu w pasie szerokości 4m na działce nr 5/8, 5/25 wraz z koniecznością zapewnienia dostępu do studni kontrolno-pomiarowej oznaczona SK na działce nr 5/8 (pas służebności $4\text{m} \times 44\text{m} = 176\text{m}^2$) oznaczona kolorem pomarańczowym █ ;
- Kanał otwarty, wylotowy z oczyszczalni- służebność przesyłu w pasie szerokości 20m na działce nr 5/29 (pas służebności: $20\text{m} \times 40\text{m} = 800\text{m}^2$) oznaczona kolorem żółtym █ ;
- Sieć wodociągowa $\varnothing 200\text{mm}$ – służebność przesyłu w pasie szerokości 3m na działce nr 5/29 (pas służebności: $3\text{m} \times 40\text{m} = 120\text{m}^2$) oznaczona kolorem niebieskim █ .




b. Służebność przesyłu na rzecz gminy Jastrzębia:

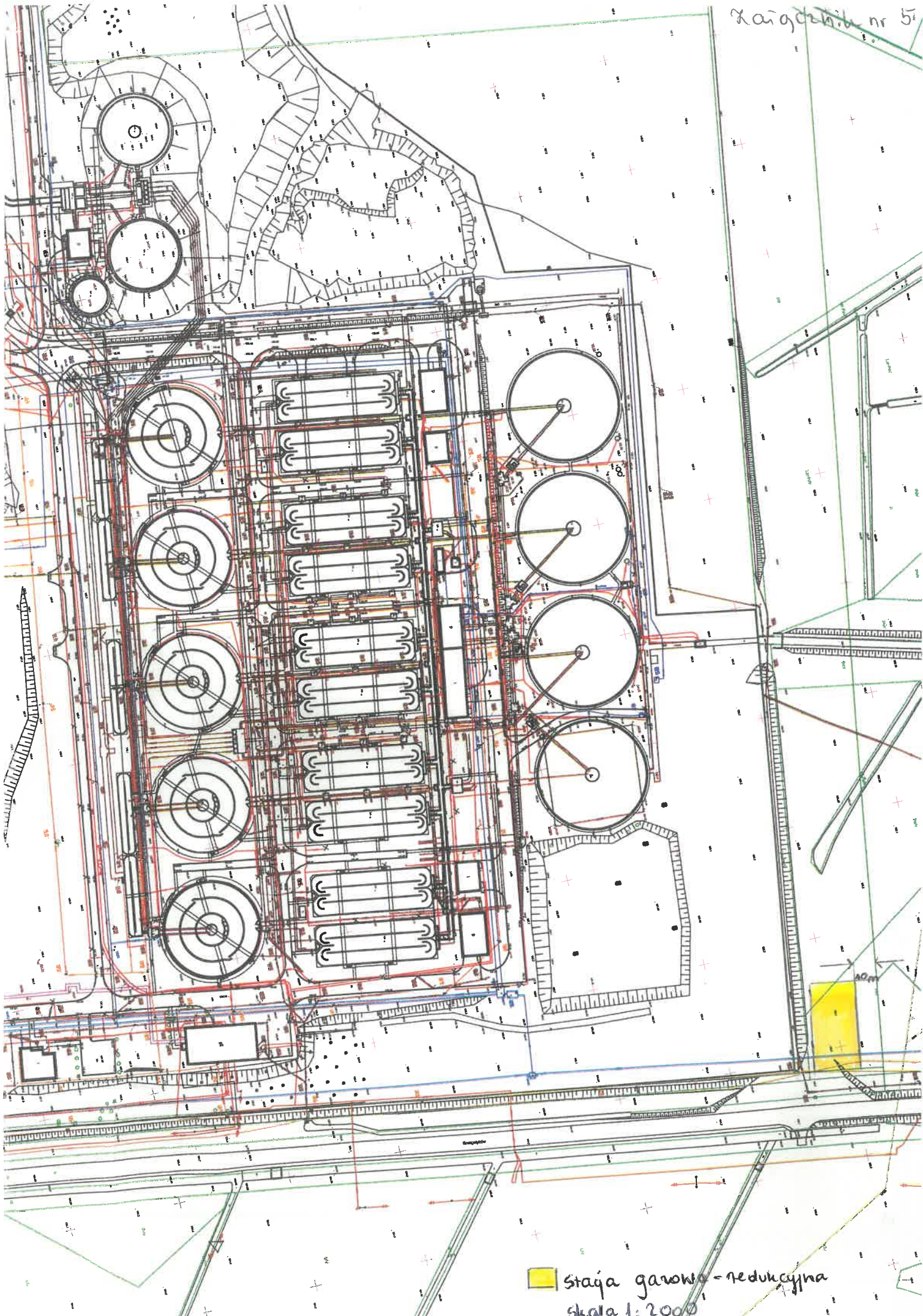
- Sieć kanalizacji sanitarnej $\varnothing 250\text{mm}$ w pasie szerokości 3m na długości 1000m na działkach nr 5/8, 5/7, 5/1, 5/2, 5/25, 5/29 (pas służebności: $3\text{m} \times 1000\text{m} = 3000\text{m}^2$) oznaczona kolorem różowym █ .

c. Nieczynna sieć kanalizacji sanitarnej $\varnothing 2000\text{mm}$ przebiegająca przez dz. nr ewid. 5/8 i 5/25 oznaczona „X”



Legenda:

-  Służebność przejazdu i przechodu po działce nr 5/33 (ark. 214, obr. 0290);
-  Służebności przejazdu i przechodu po działce nr 5/27 (ark. 214, obr. 0290);
-  Ogrodzenie do budowy ewentualnej przebudowy przez nowonabywcę.



■ Стаяга гарова-редукцыйна
шкала 1:2000